

Le Centenaire

L'actualité des célébrations du 100e de la municipalité de Piedmont

— Infolettre —
No 2 — Novembre 2021



Les premiers panneaux de notre Circuit patrimonial sont dévoilés !

Chères Piedmontaises et chers Piedmontais,

C'est avec une grande fierté que nous avons procédé, le 24 septembre dernier, au dévoilement des 4 premiers panneaux du circuit patrimonial de Piedmont.

C'est un projet historique et culturel qui parle de nous, de notre communauté, des familles et des bâtisseurs de notre magnifique municipalité. C'est un projet rassembleur, autour duquel plusieurs membres de notre collectivité et certains de notre administration se sont réunis afin de permettre la

concrétisation de ce projet, à l'aube de notre 100e anniversaire. Et, pour la petite histoire, sachez que nous avons débuté le projet Patrimoine et son circuit il y a maintenant plus de 2 ans.

Je profite de l'occasion pour remercier également la MRC, pour leur subvention et leur aide dans cet important projet unique. Également, merci à tous les acteurs impliqués dans la réalisation du Circuit et notamment M. Patrick Babineau, un de nos employés, qui a réussi à fabriquer le plus beau des pieds structureaux pour recevoir chacun des panneaux.

En terminant, je vous invite à prendre le temps de découvrir chacun des quatre magnifiques panneaux, qui sont déjà installés, et de rester à l'affût lors de nos prochaines réalisations au cours des mois qui suivront !

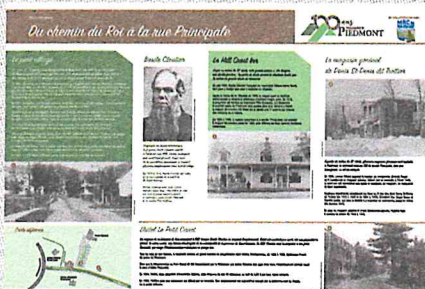
À très bientôt !

Nathalie Rochon
Mairesse



NOTRE Circuit patrimonial : un rappel historique et un hommage à nos racines, nos bâtisseurs et nos familles souches.

À la fin de sa réalisation, le circuit patrimonial de Piedmont comportera douze panneaux qui seront installés, de façon permanente, sur des sites de choix, à travers le territoire de la Municipalité. Les 4 premiers panneaux dévoilés traitent des sujets suivants :



Panneau 1 - Du chemin du Roi à la rue Principale

- Texte sur les débuts du village de Piedmont
- Maison Joseph-Thibodeau (Hill Crest Inn)
- Site de l'Hôtel Le Petit Canot (incendié en 1980)
- Site de la maison et du magasin de Félix Boisseau, 1er maire (incendié en 1940)
- Ancien magasin général et bureau de poste (Denis St-Denis dit Trottier)
- Basile Cloutier : personnage marquant dans l'histoire de Piedmont



Panneau 2 - Effervescence autour du chemin de la gare

- Site de l'auberge de François-Xavier Bélanger (premier permis d'alcool en 1858)
- Premier aqueduc du village (terre de la famille Trudeau) et station de pompage de la municipalité
- Maison Philipp McCall (ancienne beurrerie)
- Maison Drury
- Félix Boisseau, premier maire de la municipalité de Piedmont



Panneau 3 - Quand le petit village devient... Piedmont !

- Texte sur la municipalité et le premier conseil municipal
- Terres de la famille Charbonneau (depuis 1845) et mention de leurs maisons
- Site de l'école du village (1867-1950)
- École de 1953 (partie centrale de l'Hôtel de ville actuel) et écoles temporaires (1950-1953)
- Toit de Chaume
- Eileen E. Consiglio, première femme à occuper le poste de maire à Piedmont



Panneau 6 - Quelques familles souches : aux origines de Piedmont

- Trois des familles souches qui ont marqué l'histoire de Piedmont :
 - Famille Paquin
 - Famille Raymond
 - Famille Lutfy

La Capsule historique - 1 - Piedmont de 1923 à 1943 : Une municipalité distincte

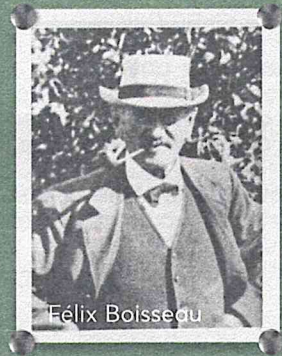
Par Jean-François Corbeil



Vue de Piedmont vers 1925



Le Hill Crest Inn en 1926



Félix Boisseau

Crédit : Municipalité de Piedmont

Félix Boisseau (1862-1935)

Arrivé à Piedmont à la fin du dix-neuvième siècle, Félix Boisseau exerce le métier de meunier avant d'exploiter un commerce sur la rue Principale à partir de 1907.

En 1923, il est l'un des principaux requérants afin d'obtenir la création de la municipalité de Piedmont, dont il sera maire de 1923 à 1926.

En 2023, notre municipalité va célébrer ses cent ans. C'est en effet le **22 septembre 1923**, qu'un territoire constitué des terres situées des deux côtés de la rivière du Nord et d'une vingtaine de lots du canton d'Abercrombie, est détaché de Saint-Sauveur, afin de former une municipalité distincte sous le nom de Piedmont. Ce toponyme, choisi pour désigner l'ensemble de notre territoire, était utilisé depuis environ 1875 en référence au petit village existant de part et d'autre de la rue Principale.

Le premier conseil municipal, présidé par le maire Félix Boisseau, est composé des conseillers Phydime Beauséjour, Dumont Charbonneau, Alphonse De Koninck, Gustave Forget, Odessa Lalande et Daniel O'Shaugnessy. Le 9 novembre 1923, lors de sa première séance, le conseil engage Mathias Brosseau au poste de secrétaire-trésorier, avec un salaire annuel de 75,00 \$. Puisqu'il n'existe alors aucun édifice municipal, les assemblées se déroulent dans une salle louée de Jérémie Boyer, sur la rue Principale. A cette époque, l'entretien et l'amélioration des routes constituent la principale préoccupation de la municipalité.

En ce début du vingtième siècle, Piedmont présente une image différente de celle que nous lui connaissons aujourd'hui. Habité par environ trois cents personnes, le territoire, mis en

valeur depuis le milieu des années 1840, est principalement utilisé à des fins agricoles. Ces fermes appartiennent alors à des familles souvent établies ici depuis quelques générations.

Piedmont est desservie par le chemin de fer du Canadien Pacifique dont la petite gare, érigée vers 1891 du côté est de la rivière, demeure presque isolée au milieu des fermes qui l'entourent. La municipalité ne compte que quelques voies de communications dont la plus importante est la route régionale Montréal-Mont-Laurier. Celle-ci emprunte sommairement le tracé des actuels chemins Avila, du Moulin et Hervé puis les rues Principale et Forget avant de rejoindre la montée Filion en direction de Sainte-Adèle. Seul un pont de bois, situé à l'ouest de l'actuel pont Gérard-Boisclair, permet de traverser la rivière du Nord.

En 1923, la rue Principale constitue le cœur de la municipalité. En plus de quelques habitations, on y trouve le bureau de poste, une beurrerie, exploitée par Mathias Brosseau, un magasin général et l'école élémentaire, en activités depuis 1867. Afin de desservir une clientèle touristique naissante, Félix Boisseau y a établi la maison de pension Hill Crest Inn, au sud de laquelle se trouve l'imposant hôtel Piedmont ou Le Petit Canot, immortalisé dans les Belles histoires des Pays d'en Haut.

Remerciements à nos partenaires et fournisseurs

Benoit Guérin, collectionneur
Effigiart

Michel Guertin photographe
MRC des Pays-d'en-Haut
Simplement Concept -
Design graphique

Société d'histoire et de généalogie
des Pays-d'en-Haut

Pour nous joindre



450 227.1888



670, rue Principale
Piedmont QC J0R 1K0



piedmont.ca
f municipalitedepiedmont