

PROVINCE DE QUÉBEC  
MUNICIPALITÉ DE PIEDMONT

RÈGLEMENT N° 914-19

**RÈGLEMENT DÉCRÉTANT DES TRAVAUX DE REMPLACEMENT D'UNE CONDUITE D'AQUEDUC DE 150 MM PAR UNE CONDUITE DE 200 MM SITUÉE SUR LE BOULEVARD DES LAURENTIDES (ROUTE 117) ENTRE LE CHEMIN DU PONT ET LE CHEMIN DES CASCADELLES SUR UNE DISTANCE D'ENVIRON 150 MÈTRES ET DÉCRÉTANT UN EMPRUNT POUR EN ACQUITTER LE COÛT**

---

**ATTENDU QUE** la conduite d'aqueduc de 150 mm située sur le boulevard des Laurentides entre le chemin du Pont et le chemin des Cascadelles a subi de nombreux bris dans les dernières années;

**ATTENDU QUE** certains futurs projets de développement auront besoin d'une conduite de 200 mm;

**ATTENDU QUE** les frais reliés à l'augmentation du diamètre de la conduite sont à la charge des promoteurs;

**ATTENDU QU'**un avis de motion a été donné à l'assemblée du 5 août 2019;

**EN CONSÉQUENCE**, il est statué, décrété et ordonné par ledit règlement ce qui suit :

**ARTICLE 1**

Le préambule du présent règlement en fait partie intégrante.

**ARTICLE 2**

Le Conseil est autorisé à exécuter ou à faire exécuter des travaux de remplacement d'une section de la conduite d'aqueduc sur le boulevard des Laurentides entre le chemin du Pont et le chemin des Cascadelles et un emprunt de **TROIS CENT CINQUANTE-DEUX MILLE (352 000,00 \$)** pour en acquitter le coût tel qu'il appert à l'estimé préparé par M. Jean-François Bastien, ingénieur, de la firme Équipe Laurence, experts-conseils, en date du 26 février 2013, lesquels font partie intégrante comme « **Annexes C** » incluant des coûts de 19 108 \$ pour la réalisation des plans et devis et la surveillance de chantier ;

**ARTICLE 3**

Le Conseil est autorisé à dépenser une somme de **TROIS CENT CINQUANTE-DEUX MILLE (352 000,00 \$)** pour les fins du présent règlement;

**ARTICLE 4**

Aux fins d'acquitter les dépenses prévues par le présent règlement, le Conseil est autorisé à emprunter une somme de **TROIS CENT CINQUANTE-DEUX MILLE (352 000,00 \$)** sur une période de 20 ans.

**ARTICLE 5**

Pour pourvoir à **91.2%** des dépenses engagées relativement aux intérêts et au remboursement en capital des échéances annuelles de l'emprunt, il est imposé et il sera prélevé chaque année durant le terme de l'emprunt, de chaque propriétaire d'un immeuble imposable desservi par le service d'aqueduc et situé à l'intérieur du bassin de taxation décrit à l'**annexe « A »**, une taxe spéciale d'après la valeur telle qu'elle apparaît au rôle d'évaluation en vigueur chaque année.

## **ARTICLE 6**

Pour pourvoir à **8.8%** des dépenses engagées relativement aux intérêts et au remboursement en capital des échéances annuelles de l'emprunt, il est imposé et il sera prélevé chaque année durant le terme de l'emprunt, de chaque propriétaire d'un immeuble imposable situé à l'intérieur du bassin de taxation décrit à l'**annexe « B »**, une taxe spéciale à un taux suffisant basé sur la superficie de ces immeubles imposables telle qu'elle apparaît au rôle d'évaluation en vigueur chaque année.

## **ARTICLE 7**

S'il advenait que le montant d'une affectation autorisée par le présent règlement soit plus élevé que le montant effectivement dépensé en rapport avec cette affectation, le Conseil est autorisé à faire emploi de cet excédent pour payer toute autre dépense décrétée par le présent règlement et pour laquelle l'affectation s'avèrerait insuffisante.

## **ARTICLE 8**

Le Conseil affecte à la réduction de l'emprunt décrété au présent règlement toute contribution ou subvention qui pourrait être versée pour le paiement d'une partie ou de la totalité de la dépense décrétée par le présent règlement.

## **ARTICLE 9**

Tout contribuable sur l'immeuble duquel est imposé une taxe en vertu de l'article 6 peut exempter cet immeuble de cette taxe en payant en un versement la part du capital relative à cet emprunt avant la première émission de titres en vertu de cet emprunt ou toute émission subséquente, s'il y a lieu, et qui aurait été fournie par la taxe imposée sur son immeuble par l'article 6.

Le paiement doit être effectué avant le 15 décembre 2019. Le prélèvement de la taxe spéciale imposée par le présent règlement sera réduit en conséquence. Ce paiement doit être fait conformément à l'article 1072.1 du Code municipal du Québec.

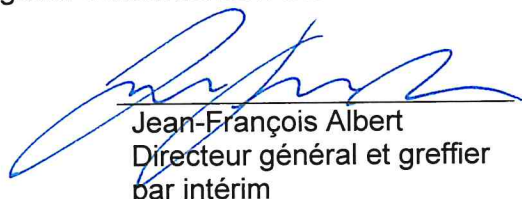
Le paiement fait avant le terme susmentionné exempte l'immeuble de la taxe spéciale pour le reste du terme de l'emprunt fixé dans le règlement.

## **ARTICLE 10**

Le présent règlement entrera en vigueur conformément à la Loi.



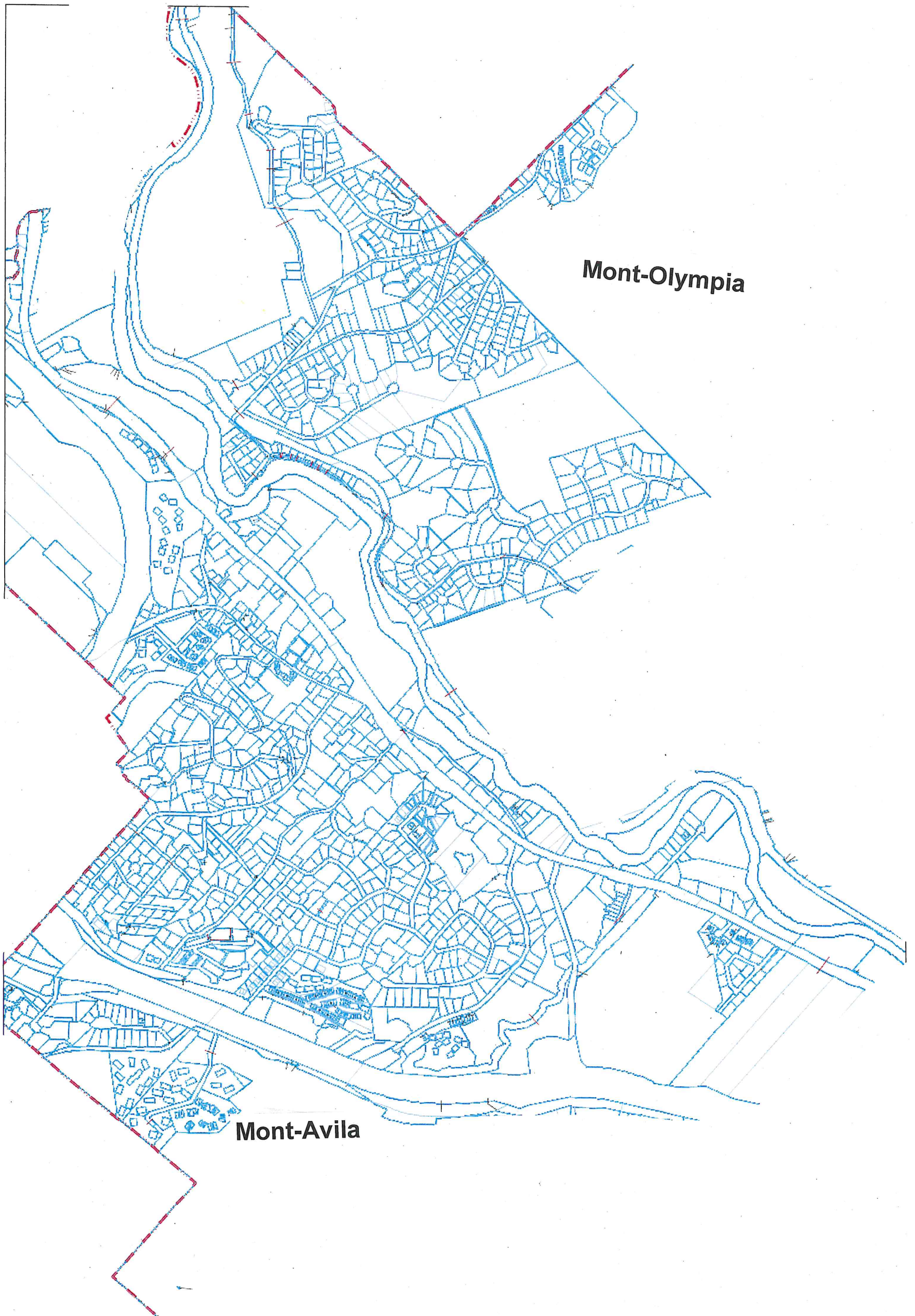
Nathalie Rochon  
Mairesse

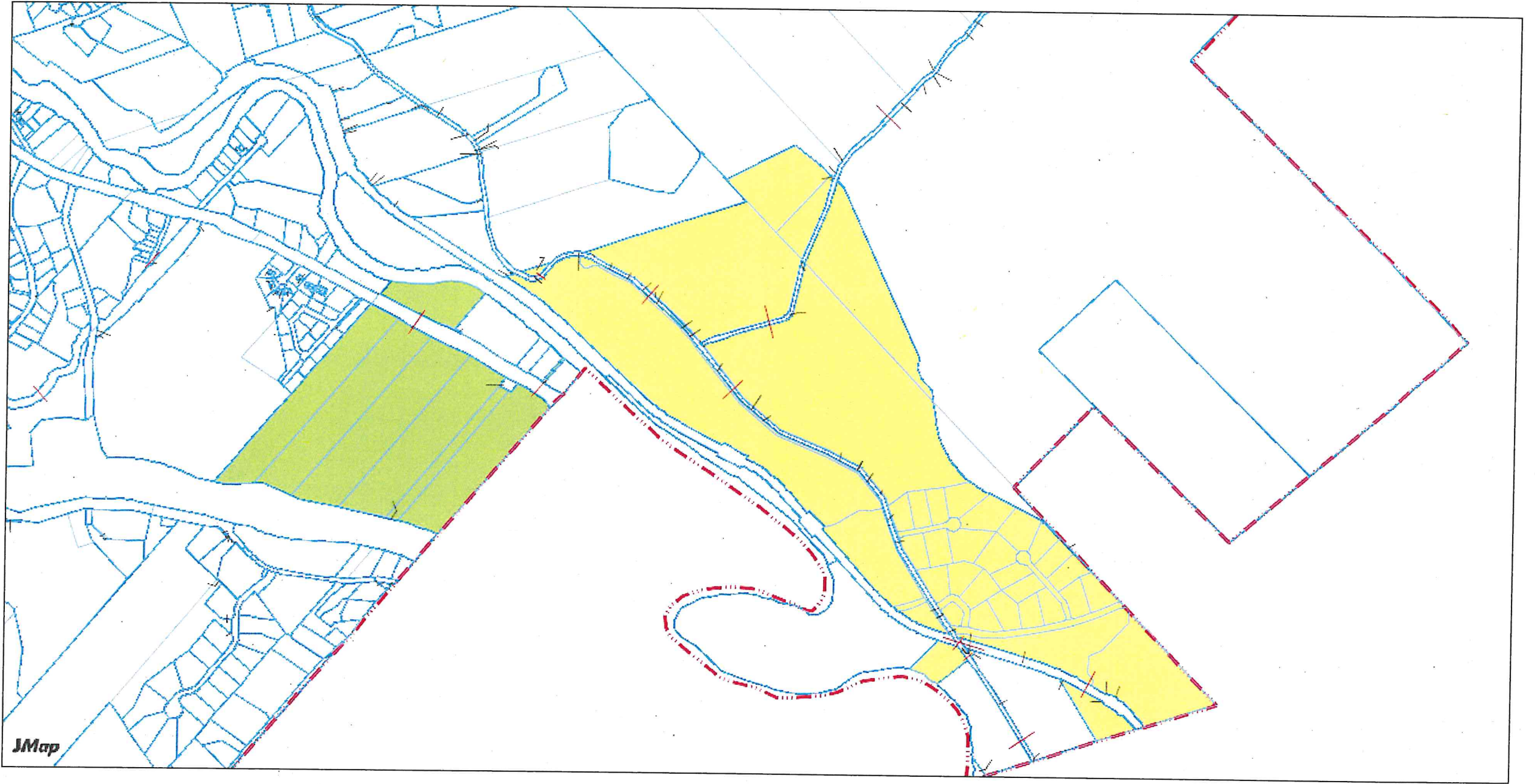


Jean-François Albert  
Directeur général et greffier  
par intérim

**Annexe A**

**Règlement no. 914-19**





**Annexe B**  
**Règlement no. 914-19**

**DATE :** Le 31 janvier 2019  
**PROJET :** Boulevard des Laurentides (route 117)  
**Remplacement de la conduite d'aqueduc**  
**CLIENT :** Municipalité de Piedmont  
**DOSSIER :** 36.00.85



### RÉSUMÉ

DÉTAILS		TOTAL
1.0	ORGANISATION DE CHANTIER	
2.0	CONDUITE D'EAU POTABLE	251 525 \$
3.0	CHAUSSÉE	20 650 \$
4.0	AMÉNAGEMENT DES ABORDS DE LA CHAUSSÉE	3 500 \$
5.0	PROTECTION DE L'ENVIRONNEMENT	1 250 \$
6.0	TRAVAUX NON PRÉVISIBLES (± 5%)	13 000 \$
	<b>Coûts de construction</b>	<b>289 925 \$</b>
	T.P.S. (5 %)	14 496 \$
	T.V.Q. (9,975 %)	28 920 \$
	<b>TOTAL</b>	<b>333 341 \$</b>

ÉQUIPE LAURENCE INC.

Jean-François Bastien, ing.

**DATE :** Le 31 janvier 2019  
**PROJET :** Boulevard des Laurentides (route 117)  
**Remplacement de la conduite d'aqueduc**  
**CLIENT :** Municipalité de Piedmont  
**DOSSIER :** 36.00.85



### ESTIMATION BUDGÉTAIRE

ART.	DESCRIPTION DU TRAVAIL	TOTAL	UNITÉ	PRIX UNITAIRE	TOTAL
1.0	<b>ORGANISATION DE CHANTIER</b> <ul style="list-style-type: none"> <li>▪ locaux de chantier</li> <li>▪ maintien de la circulation, conforme aux exigences du ministère des Transports (MTQ)</li> <li>▪ signalisation</li> <li>▪ arpentage de construction</li> <li>▪ frais généraux et autres frais</li> <li>▪ <b>montant inclus dans chacun des prix unitaires du présent bordereau</b></li> </ul>	---	---	---	X
2.0	<b>CONDUITE D'EAU POTABLE</b> <b>BNQ 1809-300</b> <b>Tous les boulons et écrous doivent être en acier inoxydable de type 304</b>				
2.1	Installation d'un réseau d'alimentation temporaire en eau potable avec protection incendie	1	global	20 000,00 \$	20 000 \$
2.2	Conduites d'eau potable, incluant installation par forage directionnel <ul style="list-style-type: none"> <li>▪ 200 mm Ø PVC DR-18 Terrabrute</li> <li>▪ incluant raccords et accessoires</li> </ul>	540	m.lin	275,00 \$	148 500 \$
2.3	Conduites d'eau potable, en excavation <ul style="list-style-type: none"> <li>▪ 200 mm Ø PVC DR-18</li> <li>▪ incluant raccords et accessoires</li> </ul>	25	m.lin	225,00 \$	5 625 \$
2.4	Gaine de 450 mm <ul style="list-style-type: none"> <li>▪ PEHD, DR-17 (DIPS)</li> <li>▪ incluant conduite d'aqueduc PVC DR-18, Terrabrute, 200 mm Ø</li> <li>▪ incluant patins à tous les 6 mètres de Corpro</li> <li>▪ incluant installation par forage directionnel</li> </ul>	20	m.lin	575,00 \$	11 500 \$
2.5	Poteau d'incendie avec STORZ <ul style="list-style-type: none"> <li>▪ modèle McAvity M-67 Brigadier</li> <li>▪ 2 sorties 65 mm Ø</li> <li>▪ 1 sortie STORZ 100 mm Ø</li> <li>▪ incluant vanne et conduite 150 mm Ø</li> </ul>	3	unité	7 800,00 \$	23 400 \$
2.6	Branchement de service				
2.6.1	Conduite 20 mm Ø cuivre K mou à l'emprise <ul style="list-style-type: none"> <li>▪ de la conduite principale à l'emprise</li> <li>▪ incluant vanne d'arrêt à installer à la limite de l'emprise</li> </ul>	7	unité	2 000,00 \$	14 000 \$
2.6.2	Conduite 50 mm Ø cuivre K mou à l'emprise <ul style="list-style-type: none"> <li>▪ de la conduite principale à l'emprise</li> <li>▪ incluant vanne d'arrêt à installer à la limite de l'emprise</li> </ul>	1	unité	4 000,00 \$	4 000 \$

**DATE :** Le 31 janvier 2019  
**PROJET :** Boulevard des Laurentides (route 117)  
**Remplacement de la conduite d'aqueduc**  
**CLIENT :** Municipalité de Piedmont  
**DOSSIER :** 36.00.85



### ESTIMATION BUDGÉTAIRE

ART.	DESCRIPTION DU TRAVAIL	TOTAL	UNITÉ	PRIX UNITAIRE	TOTAL
<b>2.0</b>	<b>CONDUITE D'EAU POTABLE (suite)</b>				
2.7	Puits d'accès <ul style="list-style-type: none"> <li>▪ excavation</li> <li>▪ remblayage du puits</li> <li>▪ raccordement des sections</li> <li>▪ incluant remise en état des lieux</li> <li>▪ incluant enlèvement et remise en place des garde-corps, si requis</li> </ul>	8	unité	500,00 \$	4 000 \$
2.8	Vanne d'aqueduc 200 mm Ø	4	unité	2 750,00 \$	11 000 \$
2.9	Raccordement au réseau existant	3	unité	2 500,00 \$	7 500 \$
2.10	Essais sur conduites d'eau potable <ul style="list-style-type: none"> <li>▪ nettoyage, désinfection, essais et mise en opération</li> <li>▪ test de conductivité</li> </ul>	1	global	2 000,00 \$	2 000 \$
<b>3.0</b>	<b>CHAUSSÉE</b>				
3.1	Sous-fondation <ul style="list-style-type: none"> <li>▪ MG-56, épaisseur tel que l'existant</li> <li>▪ matériaux conformes au ministère des Transports (MTQ)</li> <li>▪ incluant patins à tous les 6 mètres de Corrpro</li> <li>▪ incluant installation par forage directionnel</li> <li>▪ fourniture et mise en place</li> </ul>	150	t.m.	25,00 \$	3 750 \$
3.2	Fondation <ul style="list-style-type: none"> <li>▪ MG-20, épaisseur tel que l'existant</li> <li>▪ matériaux conformes au ministère des Transports (MTQ)</li> <li>▪ fourniture et mise en place</li> </ul>	120	t.m.	25,00 \$	3 000 \$
3.3	Pavage				
3.3.1	Couche de base <ul style="list-style-type: none"> <li>▪ 90 mm d'épaisseur EB-20, PG 58-34</li> </ul>	120	m <sup>2</sup>	50,00 \$	6 000 \$
3.3.2	Couche d'usure <ul style="list-style-type: none"> <li>▪ 50 mm d'épaisseur ESG-10, PG 58-34</li> </ul>	120	m <sup>2</sup>	45,00 \$	5 400 \$
3.4	Accotements <ul style="list-style-type: none"> <li>▪ remise en état des accotements</li> <li>▪ pierre concassée MG-20B</li> </ul>	150	m <sup>2</sup>	10,00 \$	1 500 \$
3.5	Marquage de la chaussée <ul style="list-style-type: none"> <li>▪ ligne de rives, d'arrêt</li> </ul>	1	global	1 000,00 \$	1 000 \$

**DATE :** Le 31 janvier 2019  
**PROJET :** Boulevard des Laurentides (route 117)  
**Remplacement de la conduite d'aqueduc**  
**CLIENT :** Municipalité de Piedmont  
**DOSSIER :** 36.00.85



**ESTIMATION BUDGÉTAIRE**

ART.	DESCRIPTION DU TRAVAIL	TOTAL	UNITÉ	PRIX UNITAIRE	TOTAL
<b>4.0</b>	<b>AMÉNAGEMENT DES ABORDS DE LA CHAUSSÉE</b>				
4.1	Engazonnement par ensemencement hydraulique <ul style="list-style-type: none"> <li>▪ <i>Herbionik stabilisant</i> ou équivalent approuvé</li> <li>▪ épandage uniforme du mélange à gazon</li> <li>▪ protection uniforme du semis par un paillis au taux de 1 400 kg/ha</li> <li>▪ fibre de bois ou fibre de paille</li> <li>▪ imprégnation du paillis par un agent fixateur</li> <li>▪ incluant terre végétale 50 mm</li> </ul>	500	m <sup>2</sup>	7,00 \$	3 500 \$
<b>5.0</b>	<b>PROTECTION DE L'ENVIRONNEMENT</b>				
5.1	Filtre en ballots de paille <ul style="list-style-type: none"> <li>▪ voir dessin typique ENV-103, devis spécial, section «Environnement»</li> </ul>	50	m.lin.	15,00 \$	750 \$
5.2	Barrière à sédiments en géotextile <ul style="list-style-type: none"> <li>▪ dessin ENV-104 devis spécial, section Environnement</li> </ul>	50	m.lin.	10,00 \$	500 \$
<b>6.0</b>	<b>TRAVAUX NON PRÉVISIBLES (± 5%)</b>	---	---	---	13 000 \$
<b>COÛTS DE CONSTRUCTION</b>					<b>289 925 \$</b>